

Toto je pracovní nerecenzovaná verze konferenčního příspěvku.

Kultura, umění a výchova

Mezinárodní konference k příležitosti založení stejnojmenného odborného recenzovaného časopisu a k příležitosti 440. výročí založení Univerzity Palackého.

Katedra výtvarné výchovy Pedagogické fakulty Univerzity Palackého v Olomouci

23. – 24. 5. 2013

Výtvarné aspekty detailu v architektuře

Jiří Hanuš

Anotace: Architektura je nedílnou součástí (nejen) vizuálního světa a lidské existence. Její pozice se rozpíná mezi oblastí utilitární a umělecké funkce. Jaké však jsou její specifické vlastnosti, které jí spojují s výtvarnou kulturou? Je současná architektura vizuálně a prožitkově inspirativní? Jestliže můžeme říci, že každý obraz obsahuje charakteristický rukopis malíře, tak podobně, každá kvalitní stavba v sobě nese pečeť ve formě specifické práce s detailem, který je rovněž osobitou signaturou umělce.

Příspěvek rozvíjí úvahu nad tím, jak prostřednictvím práce s architektonickým detailem zprostředkovat moderní architekturu žákům a trvale ji začlenit do vzdělávání. Výzkumná metoda vychází z principu Art-based research, kdy na základě reflexe autorovy individuální výtvarné tvorby hledá styčné body a nové možnosti v komparaci tvorby žakovské. S architektonickým detailem je zacházeno jako s výtvarným jazykem a současně médiem, jež skýtá řadu alternativ, ale který doposud nenalezl své plné využití.

Klíčová slova: architektura, Art-based research, detail, komparace, signatura, výtvarná výchova, výtvarný jazyk

Kultura, umění a výchova

Mezinárodní konference k příležitosti založení stejnojmenného odborného recenzovaného časopisu a k příležitosti 440. výročí založení Univerzity Palackého.

Katedra výtvarné výchovy Pedagogické fakulty Univerzity Palackého v Olomouci

23. – 24. 5. 2013

ÚVOD

„Je načase, abychom uvažovali o tom, jestli geometrické formy jako takové mohou dát vzniknout architektonickému pocitu. Jsou vůbec formy skutečnými základními elementy architektury? Jsou takové prvky stavby jako zdi, okna nebo dveře skutečnými jednotkami architektonického působení?“¹

Architektura zaujímá v lidském životě významné místo, které je často spojováno s čistě praktickými a životně nezbytnými činnostmi, souvisejícími s našimi každodenními situacemi. Plní řadu utilitárních funkcí, jež by měly usnadňovat náš pohyb po světě a uspokojovat naše potřeby a povinnosti. Prvotním impulsem pro vznik většiny staveb je tato myšlenka, od které se poté, většinou účelově, odvíjí jejich forma. Ovšem málokdo si už uvědomí, že architektura má schopnost také inspirovat, podněcovat fantazii a nabídnout člověku nevšední smyslový prožitek. Její smysl by měl být daleko širší a bohatší na různé aspekty lidského života, kterých by se měla dotýkat a rozvíjet je. Kvalitní architektura by měla především obohacovat život, vzbuzovat v nás nové impulsy, evokovat snění a imaginaci a podporovat smysl pro uvědomění si sebe sama a svého místa ve světě. Zajímavé a inspirativní stavby mají schopnost zvyšovat v člověku kreativitu a zanechat v něm trvalé dojmy. Dobrá a hodnotná architektura je velmi často projektována s citem pro estetické a výtvarné kvality, jež aktivizují celostní prožívání všemi smysly a zapojují představivost. Prostřednictvím neobvyklých tvarových konfigurací, kombinací různorodých materiálů a vhodným začleněním do prostředí, se dají velmi přirozenou cestou kultivovat vizuální a komplexně smyslové vlastnosti člověka (Pallasmaa, 2012).

¹ PALLASMAA, Juhani. 1998. Geometrie pocitu. *ZLATÝ ŘEZ 18*, str. 5

Kultura, umění a výchova

Mezinárodní konference k příležitosti založení stejnojmenného odborného recenzovaného časopisu a k příležitosti 440. výročí založení Univerzity Palackého.

Katedra výtvarné výchovy Pedagogické fakulty Univerzity Palackého v Olomouci
23. – 24. 5. 2013

Položme si nyní hypotetickou otázku: existují rozdíly mezi tvůrčím potenciálem lidí, kteří vyrůstali v prostředí šedivých, jednotvárných paneláků a těmi, kteří se celý život pohybovali v originální a působivé architektonické zástavbě? Jakou roli v rozvoji jejich představivosti takto extrémně odlišné prostředí hrálo? Zkusme si na tuto otázku odpovědět sami. Domnívám se však, že na ní neexistuje jednoznačná odpověď.

„Architektura tedy musí vytvářet prostředí, které bude podporovat uvědomování si bytí člověka ve světě a zakotví jej v plynoucím čase a kultuře.“²

1. DETAIL JAKO SIGNATURA UMĚLCE

Role a současná podoba architektury je už od počátku 20. století (konkrétně od časů secese) poněkud komplikovaná. S ohledem na situaci, kdy došlo k rozdrobení historických slohů a stylů na mnoho rozličných, novátorských směrů a tendencí, se rozostřila také jednoznačná definice toho, co označujeme jako architektonický detail. „(...) architektura 20. století zrušila řádovost klasických řádů a ornament prohlásila za zločin proto, aby konečně vytvořila prostor pro nalezení nových detailních a výzdobných forem.“³ Důsledek je takový, že každá kvalitní stavba v sobě nese pečeť svého tvůrce ve formě specifické a originální práce s architektonickým detailem, který je tak současně umělcovou signaturou. Architekt tím vyjadřuje nejen svůj profesní, nýbrž také výtvarný názor. Celá řada špičkových architektů byla a je rovněž vynikajícími umělci s výtvarným citem nebo vzděláním. Některé stavitele navíc spojuje jistá filozofická linie uvažování o tvorbě a člověku, která dává zásadní směr a podobu jejich práci. Kultivovaná vizuální a estetická složka je pro ně navýsost důležitá. Díky

² ©archiweb.cz 1997-2013. Blog. *Archiweb.cz* [online]. cit. [2013-04-21]. Dostupné z: <http://www.archiweb.cz/blog>

³ KEMP, W.: *Architektur analysieren*, Schirmer/Mosel Verlag, München, 2009, překlad: Jakub Synecký, str. 58-59

Toto je pracovní nerezovaná verze konferenčního příspěvku.

Kultura, umění a výchova

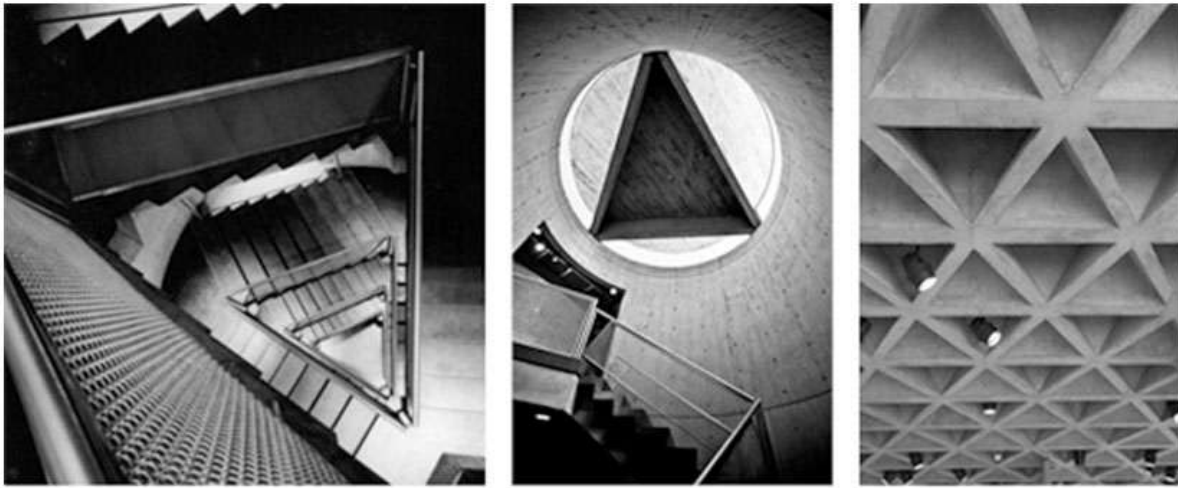
Mezinárodní konference k příležitosti založení stejnojmenného odborného recenzovaného časopisu a k příležitosti 440. výročí založení Univerzity Palackého.

Katedra výtvarné výchovy Pedagogické fakulty Univerzity Palackého v Olomouci

23. – 24. 5. 2013

precizní propracovanosti v detailu, je každá část stavby, velmi inteligentně, po douškách, podávána návštěvníkovi, čímž v něm zanechává trvalý dojem.

Toto tvrzení můžeme demonstrovat na příkladu díla amerického architekta Louise Kahna, který svou typickou cihlovou či betonovou materiálnost kombinoval společně s železobetonovými konstrukcemi, jež mu umožňovaly vytvořit nová, odvážná a invenční řešení. Tyto technologie, dohromady s variací jednoho a téhož geometrického motivu, uplatnil, mimo jiné, na realizaci Yale Art Center v americkém Connecticutu. Galerii dominuje výrazné bubnové schodiště, které je pozoruhodné v tom, že mimo to, že je obklopeno betonovým válcem, je navíc koncipováno do tvaru trojúhelníku a spirálovitě stoupá až na vrchol, kterému vévodí majestátní střešní podhled ve formě betonového trojúhelníku, jenž je vsazen do kruhové střešní nadstavby. Způsob pojetí detailu je konceptuálně sochařský a patrně i velmi prožitkový. Kahn pravděpodobně uvažoval tak, že návštěvník, stoupající po schodišti v trojúhelníkové trajektorii, tak vlastně svým pohybem stále vepisuje do prostoru tentýž tvar, který vidí zhmotněný nad sebou a ke kterému se blíží. Silná působivost, spočívající také ve výrazné fyzičnosti a hmotnosti tohoto detailu, je navíc podpořena světlou atmosférou, jež jeho tíhu znásobuje.



Obr. 1-3: Louis Kahn – Yale Art Center (1969), New Haven, Connecticut, USA. (zleva doprava) bubnové trojúhelníkové schodiště pro veřejnost / trojúhelníkový betonový pohled / struktura stropního pohledu v prostorách galerie.

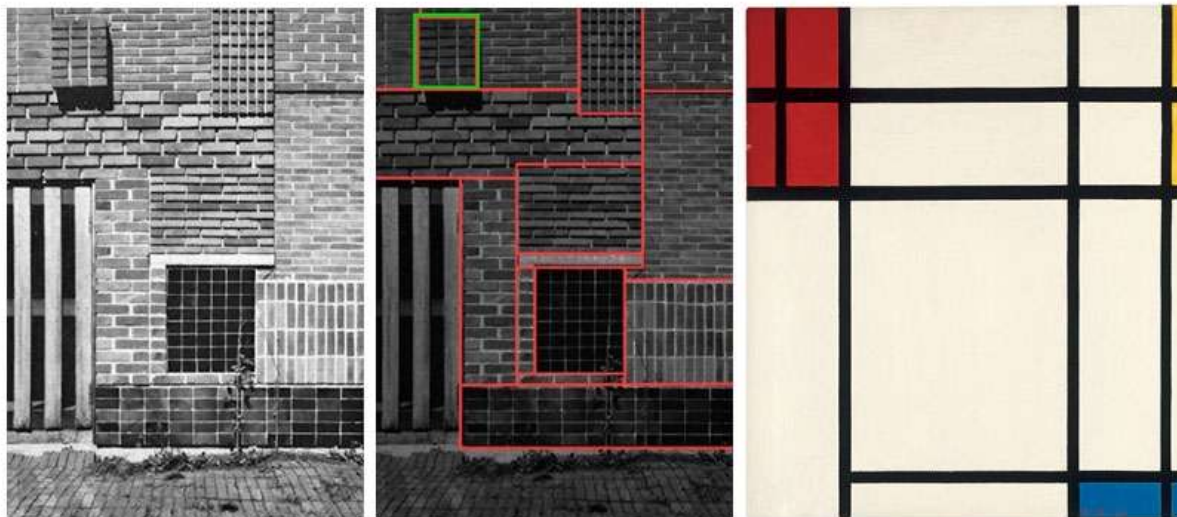
Kahn rozvíjí motiv trojúhelníku v Yale Art Center ještě dále, a sice na stropu galerie. Pravidelné rytmické opakování jednoho a téhož motivu po celé ploše stropního pohledu, kdy jen místy z některého trojúhelníku pronikne denní světlo, činí z Kahna mistra abstraktní architektonické kompozice. Divák se s tímto plastickým obrazem seznamuje pomocí zraku a pohybu současně, během procházení výstavními prostory. Fyzický prožitek architektury a teorie o jejím vnímání všemi smysly se zde potvrzují.

Kultura, umění a výchova

Mezinárodní konference k příležitosti založení stejnojmenného odborného recenzovaného časopisu a k příležitosti 440. výročí založení Univerzity Palackého.

Katedra výtvarné výchovy Pedagogické fakulty Univerzity Palackého v Olomouci

23. – 24. 5. 2013



Obr. 4-5: Alvar Aalto – stěna experimentálního letního domu (1952-53), Muuratsalo, Finsko. Aalto zde zdivo člení do různých, pevně ohraničených polí. Současně, pro akcentování ještě výraznějšího kontrastu, Aalto vytvoří plastický prvek, vystupující výrazně nad plochu fasády (vyznačeno zeleně).

Obr. 6: Piet Mondrian – Kompozice s červenou, modrou, žlutou a bílou: Nom II 1939.

Druhým architektem, v jehož práci lze vystopovat výrazné výtvarné cítění je finský architekt Alvar Aalto, proslavený, mimo jiné, díky dnes již tradičnímu, řešení pohledového zdiva. V něm často záměrně používal zkřivené, vadné cihly, které se obvykle vyhazují, čímž pak z hladkého spojení vznikaly jakési krajiny stěny. Dával dohromady nejrůznější hladké a glazované obklady, různé druhy cihel a styly spárování, aby vytvořil povrchy, jejichž charakter se trvale, i když jemně, mění s pohybem a intenzitou slunce. Jindy se zdivem pracuje tak, že jej člení do různých, pevně ohraničených polí. V jedné stěně na každé pole používá cihly jiné velikosti, druhu, barvy a s jinými spárami. Někde nechá působit kontrast světla a stínu, hned vedle tvoří naprosto hladkou plochu. Vznikají tak horizontálně-vertikální abstraktní struktury, připomínající malby Pieta Mondriana, převedené do plastické, architektonické podoby. Díky těmto decentním, ale zároveň neotřelým detailům, je jeho architektura osobitá a snadno identifikovatelná. „Ve své epizodické architektuře Aalto potlačuje dominanci jediného vizuálního obrazu. Je to architektura, která není diktována vůdčí koncepční myšlenkou až do posledního detailu; roste postupně z jednotlivých architektonických scén, epizod a propracovaných detailů. Celek neдрží pohromadě

Toto je pracovní nerecenzovaná verze konferenčního příspěvku.

Kultura, umění a výchova

Mezinárodní konference k příležitosti založení stejnojmenného odborného recenzovaného časopisu a k příležitosti 440. výročí založení Univerzity Palackého.

Katedra výtvarné výchovy Pedagogické fakulty Univerzity Palackého v Olomouci

23. – 24. 5. 2013

*intelektuální koncept nýbrž stálost emocionální atmosféry, která funguje jako jakýsi architektonický klíč.*⁴

Podobně charakteristický rukopis, jaký můžeme vypořádat u Kahna a Aalta, je přítomný také v projektech současného světového architekta Daniela Libeskinda. Židovské muzeum v Berlíně je jednou z několika jeho realizací, jež jsou věnované židovskému národu. Prostor muzea je velice bohatý na výtvarné architektonické detaily, umocňující hluboký zážitek z návštěvy expozice. V několika částech muzea je patrný motiv židovské davidovy hvězdy, kterou Libeskind rozkládá a deformuje. Ostře lomené chodby v interiéru korespondují s prolamovanými okenními otvory, jejichž rozvržení se prý řídí skladbou rakouského skladatele Arnolda Schönberga a které skýtají nádherné průzory z muzea. Nakonec je vhodné zmínit zajímavý prvek ve formě betonových sloupů protínajících stěny na spojovacích schodištích. Ty „prorůstají“ v různých úhlech a v různém množství stěnami a sochařsky tak člení prázdný a jinak nevyužitý prostor.

⁴ PALLASMAA Juhani, 2008. Křehká architektura. ZLATÝ ŘEZ 30: *Architektura pro všechny smysly*, str. 7

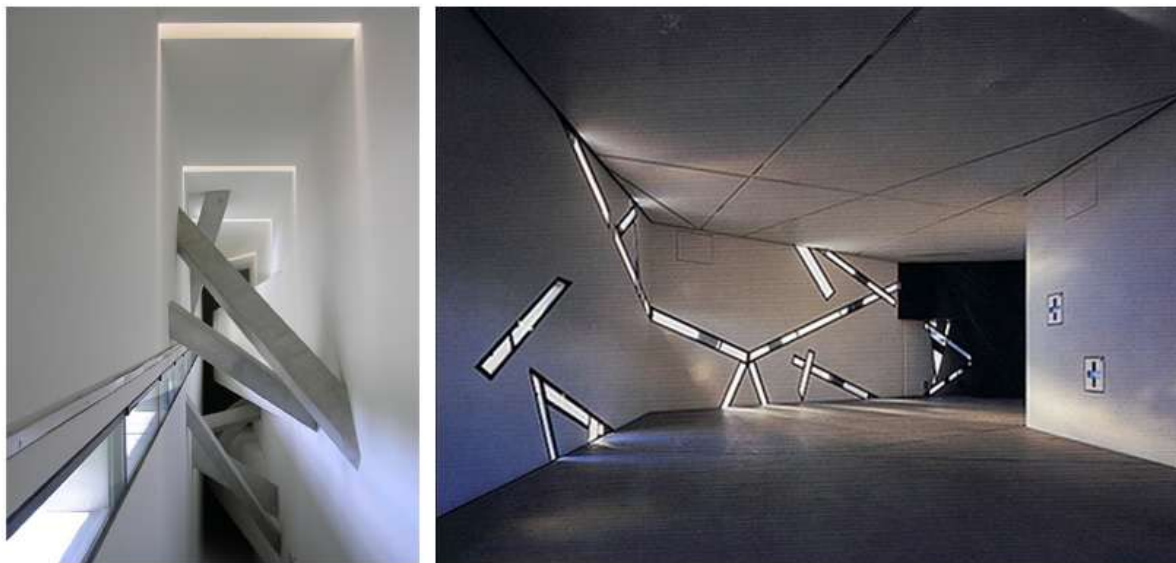
Toto je pracovní nerezovaná verze konferenčního příspěvku.

Kultura, umění a výchova

Mezinárodní konference k příležitosti založení stejnojmenného odborného recenzovaného časopisu a k příležitosti 440. výročí založení Univerzity Palackého.

Katedra výtvarné výchovy Pedagogické fakulty Univerzity Palackého v Olomouci

23. – 24. 5. 2013



Obr. 7-8: Daniel Libeskind – interiér Židovského muzea v Berlíně (1999), Německo.

Příklady, na kterých lze názorně demonstrovat tvůrčí zaujetí architektonickým detailem, bychom našli celou řadu. Není však možné, s ohledem na rozsah tohoto příspěvku, analyzovat jich více.

2. METODOLOGIE VÝZKUMU

Na začátek si položíme důležitou otázku: Je možné skrze práci s architektonickým detailem zprostředkovat atraktivitu moderní a současné architektury žákům a studentům na



Obr. 9: Jiří Hanuš – Konstrukce III (2009). Technika: suchá jehla.

školách? Architektonický detail je zde vnímán jako výtvarný jazyk, jehož prostřednictvím lze uchopit hlubší problematiku, kterou architektura nesporně je a pochopit ji v jejích širších souvislostech. V detailu se skrývá velmi mnoho z celkového vyznění stavby.

Výzkumná metoda vychází z principu Art-based research, kdy prostřednictvím reflexe své individuální tvorby (která je

Toto je pracovní nerezovaná verze konferenčního příspěvku.

Kultura, umění a výchova

Mezinárodní konference k příležitosti založení stejnojmenného odborného recenzovaného časopisu a k příležitosti 440. výročí založení Univerzity Palackého.

Katedra výtvarné výchovy Pedagogické fakulty Univerzity Palackého v Olomouci
23. – 24. 5. 2013

zaměřena na architekturu, její niterné tvarosloví a prostor) a tvorby žakovské, hledám pomocí vzájemné komparace styčné body a nové cesty, jak toto téma uchopit. Cílem kvalitativního výzkumu je vytvořit pomyslný most mezi často oddělovaným světem budov a výtvarným uměním, kdy je nutné zbavit se převažujícího a zjednodušujícího („utilitárního“) pohledu na architekturu a pokusit se o její trvalou integraci do výtvarného vzdělávání. V každém případě je nutné podotknout, že tento způsob je jen jedna z celého vějíře možností, jak s architekturou ve výtvarné výchově pracovat a jak ji začlenit do edukace.

2.1. FOTOGRAFIE

Řada příkladů špičkové architektury, na kterých lze demonstrovat vynikající práci s výtvarným detailem, se často nachází daleko za hranicemi města nebo dokonce státu, kde výzkum probíhá. Díky tomuto faktu tak máme poněkud nejasnou představu o tom, jak stavba ve skutečnosti vypadá a jak by na nás působila, kdybychom jí prožívali všemi smysly. Jednou z možností, jak tento prožitek zprostředkovat, je pomocí fotografie nebo filmu. Tato média jsou velmi cennými pomocníky, jejichž prostřednictvím lze alespoň ochutnat něco z jinak nepřenositelného prožitku nebo se k němu v nepřítomnosti vrátet. Podobně, jako to činíme u rodinných snímků z dovolené.

Fotografie má tu výhodu (rovněž však i nevýhodu), že je možné na ní ukázat jen to, co ukázat chceme a naopak. Vše v přesně ohraničeném formátu. Můžeme se tedy zaměřit jen na jeden konkrétní problém a ten řešit. Fotoaparát funguje jako pouhé oko, které díky nemožnosti širšího prostorového záběru do všech směrů a díky pevnému ohraničení, je schopné pořádit „pouhý“ obraz skutečnosti a její velmi omezený výsek. Bez znalosti kontextu



Obr. 10-11: Michal Chytka (16 let) – budova City Empiria / architektonický detail: Znak (linoryt).

Toto je pracovní nerecenzovaná verze konferenčního příspěvku.

Kultura, umění a výchova

Mezinárodní konference k příležitosti založení stejnojmenného odborného recenzovaného časopisu a k příležitosti 440. výročí založení Univerzity Palackého.

Katedra výtvarné výchovy Pedagogické fakulty Univerzity Palackého v Olomouci

23. – 24. 5. 2013

je tak možné realitu dle libosti abstrahovat a interpretovat (relativizovat), což na výtvarné pole přináší téměř nekonečné množství možností. V případě práce s detailem je tento fakt velmi významný. Žáci v rámci výtvarné výchovy mohou pomocí fotografie nebo reprodukce pracovat s architekturou mnoha způsoby. Od výběru detailu (dle vlastní invence) z větší části celku stavby, přes jeho převedení do různých grafických technik, až po generování fotografie v grafických programech a redukci architektonického tvarosloví do sémiotické řeči znaku a symbolu.

2.2. KONFRONTACE – FOTOGRAFIE VS. SKUTEČNOST

Další z možností použití fotografie, je její konfrontace se skutečností. Zde se však dotýkáme její samotné podstaty. Jak velmi se liší zobrazené detaily stavby od jejich skutečného měřítko a celkové podoby? Často velice mnoho. Tento rozpor otevírá širší a obecnější debatu nad tím, na kolik je možné brát fotografii vážně. V čem spočívají její výhody a nevýhody a kde jsou její limity? Za konkrétní příklad k této otázce, mohou posloužit výrazné originální realizace amerického architekta Franka Gehryho. Jeho Tančící dům, jehož jednomu z vrcholů vévodí „explodující“ kupole (hlava), je patrně jednou z nejvhodnějších ukázek k demonstraci této problematiky. Kupole je díky expresivně-sochařskému pojetí zřejmě nejzajímavějším detailem celé stavby a podobně jako ona, je také v pohybu. Vhodně doplňuje antropomorfní vzhled budovy. Z reprodukcí (ale někdy ani při samotném pohledu z ulice) však nejsme schopni odhadnout její skutečnou velikost a působivost. Ve skutečnosti je totiž mnohonásobně větší, než se nám může zdát. Roli v tomto ohledu hraje více faktorů, jako je například vzdálenost, měřítko nebo už samotný fakt, že je umístěna na střeše budovy – vysoko nad úrovní očí.

Toto je pracovní nerezovaná verze konferenčního příspěvku.

Kultura, umění a výchova

Mezinárodní konference k příležitosti založení stejnojmenného odborného recenzovaného časopisu a k příležitosti 440. výročí založení Univerzity Palackého.

Katedra výtvarné výchovy Pedagogické fakulty Univerzity Palackého v Olomouci
23. – 24. 5. 2013

Podobný kontrast je možné zažít při osobním setkání se stavbami španělského architekta Santiaga Calatravy. Organicky-skulpturální charakter auditoria na Tenerife je



Obr. 12-14: Santiago Calatrava – auditorium na Tenerife (1991-2003), Španělsko. (zleva doprava) celkový pohled / bližší záběr na ohnutou skořepinovou střechu, jejíž tvar se díky perspektivě výrazně mění. Budova je stále se proměňující abstraktní skulpturou / detail obložení skořepinové konstrukce.

vizuálně tak podmanivý, že při každém dalším pohybu mezi nimi, jsme překvapeni novými pohledy a abstraktními tvary, které se mění v závislosti na osvětlení a perspektivě. Tyto jemné nuance nejsme schopni z fotografií postřehnout. Dalším překvapením je řešení obložení skořepinové konstrukce. Při pohledu z dálky máme pocit, že vnější jádro organického tvaru budovy má zářivé bílý, jednoduše lesklý povrch, ne náhodou připomínající keramickou glazuru. Při bližším zkoumání zjistíme, že fasáda je tvořena mozaikou z drobných úlomků bílé keramiky. Střepy jsou k sobě lepeny v náhodných úhlech, bez předem daného systému.

ZÁVĚR

Je zřejmé, že fotografie ve výtvarné výchově a konkrétně v architektuře, nabízí širokou škálu svého využití. Je však třeba mít na paměti její omezení a pracovat s ní tak, že víme, že je pouhým nástrojem v našich rukou. Je schopná nám pomoci definovat pojem detail a jejím prostřednictvím máme možnost seznámit s kouzlem architektury širší veřejnost.

Vnímání architektury v celé její komplexnosti není přirozeně jednoduchá záležitost. Vyžaduje od pozorovatele určité úsilí, mezi které patří rozvíjení vizuální gramotnosti a osvojení určitých percepčních návyků, které umožňují hlubší vhled do této problematiky.

Toto je pracovní nerecenzovaná verze konferenčního příspěvku.

Kultura, umění a výchova

Mezinárodní konference k příležitosti založení stejnojmenného odborného recenzovaného časopisu a k příležitosti 440. výročí založení Univerzity Palackého.

Katedra výtvarné výchovy Pedagogické fakulty Univerzity Palackého v Olomouci

23. – 24. 5. 2013

Možná díky svému rozpětí, množství různých směrů a podob, je architektura tak neuchopitelná a výtvarně problematická. Možná je to také tím, že si každý obor tvoří umělé hranice, které je zbytečně oddělují od těch druhých, jež by je mohly naopak obohatit, rozšířit a zpřístupnit lidem a širší odborné veřejnosti. Jedním z úkolů výtvarné výchovy, by mělo být tyto hranice rozmělnit a pokusit se o vyznačení nové cesty.

Literatura

CADWELL, M.: *Zvláštní detaily*, Archa, 2012, ISBN: 978-80-87545-05-8

FLUSSER, V.: *Za filosofií fotografie*, Hynek, 1994, ISBN: 808590604X,

9788085906042

KEMP, W.: *Architektur analysieren*, Schirmer/Mosel Verlag, München, 2009

PALLASMAA, J.: *Oči kůže. Architektura a smysly*, Archa, 2012, ISBN: 978-80-

87545-10-2

ZLATÝ ŘEZ 18 Architekt OA s. r. o. + Kabinet, 1998, ISSN 1210-4760

Toto je pracovní nerezovaná verze konferenčního příspěvku.

Kultura, umění a výchova

Mezinárodní konference k příležitosti založení stejnojmenného odborného recenzovaného časopisu a k příležitosti 440. výročí založení Univerzity Palackého.

Katedra výtvarné výchovy Pedagogické fakulty Univerzity Palackého v Olomouci

23. – 24. 5. 2013

ZLATÝ ŘEZ 30: *Architektura pro všechny smysly*, Architekt OA s. r. o. + Kabinet,
2008, ISSN 1210-4760